



Handleiding

Lees zorgvuldig de instructies voordat u de machine gaat gebruiken

CO₂RPUSAIR
oxygen therapy

Productbeschrijving Hydroxygen Machine HG-900-SERIE

Deze waterstof-zuurstof machine kan continue een hoge concentratie waterstof produceren uit water, met behulp van een proces dat elektrolyse wordt genoemd. Het lichaam neemt waterstof voornamelijk op ter bestrijding van giftige vrije radicalen en ontstekingen. Studies hebben aangetoond dat het inademen van waterstof de energie kan verhogen, het verouderingsproces kan vertragen en het spierherstel na inspanning kan verbeteren. Tegelijkertijd is het een goede aanvulling op de behandeling van meer dan 60 ziekten, zoals tumoren en chronische ziekten.

De waterstofmachines uit de HG-900-serie maken gebruik van SPE-elektrolysetechnologie, die niet corrosief is, geen onzuivere gassen produceert en energiebesparend en milieuvriendelijk is.

Kenmerken : SPE-technologie, Nafion 117 Proton Exchange Membrane, H₂-zuiverheid 99,999%, CE 2292 certificaat 2006/42/EG, Onderhoudsvrij; Waterstof/zuurstofuitlaat en extra zuurstofafhankelijke uitlaat (H₂-uitlaat, H₂ & O₂ gemengde export); Zuiverheid van waterstof en zuiverheid van zuurstof tot 99,999% (geen ozon, geen schadelijke gassen); Grote uitstroom en stabiele productie van zuivere zuurstof/waterstof; Waterstofstroom 600 ml/min; Zuurstofstroom 300 ml/min; Normen EN ISO 12100:2010 EN ISO 60204-1:2018; Onafhankelijke waterstofuitlaat; Starten met één knop, Smart Touch Screen; Intelligent detectiesysteem.

Schermschermweergavesysteem : __

Intelligente detectie - Realtime TDS- waarde - Elke looptijd - Geaccumuleerde tijd – Timerinstelling 15-180 min.

Intelligent detectiesysteem:

Om de veilige werking van de machines te garanderen en gekwalificeerde waterstof te leveren, zijn de waterstofmachines uit de HG-900-serie uitgerust met 2 intelligente detectiesystemen: temperatuurdetectie en monitoring van de waterkwaliteit.

Temperatuursensor

Wanneer de temperatuur boven de 60°C komt, **brandt het gele lampje**; wanneer de temperatuur boven de 70°C komt, gaat het rode lampje branden, geeft de machine een alarm, wordt de **foutcode E-1 weergegeven** en stopt de machine tegelijkertijd met draaien.

Monitoring van de waterkwaliteit

Wanneer de TDS-waarde hoger is dan 10, brandt het rode lampje, wordt de **foutcode E-2 weergegeven**, geeft de machine een alarm en stopt de machine tegelijkertijd met draaien.

SPE Elektrolyse Technologie

SPE-technologie, de volledige naam is vaste polymeerelektrolyt, waterelektrolyse, waterstofproductie (zuurstof) technologie, waarbij water als grondstof wordt gebruikt om waterstof en zuurstof te produceren via een protonmembraan, waarbij waterstof wordt geproduceerd aan de kathode en zuurstof wordt geproduceerd aan de anode, en de volumeverhouding is 2:1. Voor de productie van waterstof door protonenmembranen is zuiver water of gedestilleerd water nodig, en de geproduceerde waterstof en zuurstof zijn ook van hoge zuiverheid.

Waarschuwing

- Blijf uit de buurt van ontstekingsbronnen en steek nooit de waterstofuitlaat aan om gevaar te voorkomen.
- Houd het waterniveau in de tank tussen het maximum- en minimumniveau om machinestoringen door gebrek aan water of een hoog waterniveau te voorkomen.
- Gebruik gezuiverd of gedestilleerd water om te voorkomen dat u de TDS-waarde overschrijdt en de machine beschadigd wordt. Het water in de tank moet minimaal wekelijks worden vervangen, voor de beste kwaliteit vervangt u dagelijks.

Model No: HG900A	Name: Portable Hydroxygen Machine
Hydrogen/oxygen purity:99.999%	Water quality: Purified water, distilled water
Hydrogen flow:600 ML/min	Oxygen flow:300ML/min
Power Voltages:~AC230V/50Hz	Consumption:210W
Net weight:4.65Kg	Gross weight:6Kg
Dimension:280x186x272mm	Box size:390x210x290mm

Standards:EN ISO 12100:2010 / EN 60204-1:2018

Schematisch overzicht machine:



1	Handvat	2	Scherm / display	3	Ventilator
4	Behuizing	5	Aan-uit knop	6	Stopcontact
7	Invoer gedestilleerd water	8	H2 uitgang	9	Zuurstof uitgang
10	Maximum lijn water	11	Watertank	12	Minimum lijn water
13	Ventilatie	14	Afvoer /drainage	15	Clip

Uw machine is getest voordat hij aan u is overhandigd, daarom is het waterreservoir vochtig.

Voor gebruik:

1. Controleer eerst of het uiterlijk van de machine onbeschadigd is, of het netsnoer, de stekker, schakelaar en stopcontact in goede staat zijn en controleer of plug van de afvoerpoort er op zit. Controleer of de zuurstof- en waterstofuitlaten intact zijn.
2. Plaats de machine op een horizontaal oppervlak/tafel, verwijder de siliconen dop (7) van de waterinvoer, en schenk langzaam/voorzichtig gedestilleerd/gedemineraliseerd water door de opening van de watertank.
3. De hoeveelheid water moet zich altijd bevinden tussen de minimum en maximum waterlijn. Doe de siliconen dop weer op de behuizing, check op eventuele lekkage.

WAARSCHUWING: In de machine mag alleen puur/gedestilleerd of gedemineraliseerd water, en de score van de waterkwaliteit (TDS knop) moet lager zijn dan de score 5 (0 is schoon water- 10 is vuil water).

In gebruikname:

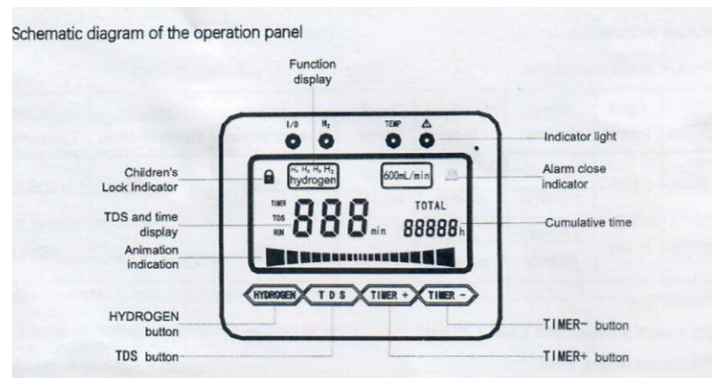
1. Nadat de machine is verbonden met de stekker, druk de startknop op de '1' positie. Het lampje gaat branden. De machine start automatisch de 'zelf-test-status, en verlaat de standby modus zodra de zelftest gereed is.
2. Druk op de knop HYDROGEN (waterstof) links onderaan op het scherm en de machine gaat van start met het produceren van het waterstofgas. Op dat moment draait de ventilator en de circulatiewaterpomp. Na ongeveer 10 seconden komt er waterstof/zuurstof vrij.
3. De H2 uitgang/waterstof kan worden verbonden met de neuscanule voor directe inhalatie van het waterstofgas (brownsgas 66,99 % waterstof en 33,99 % zuurstof). Op de H2 uitgang kan ook de diffusiestick / waterstof bruisstick worden aangesloten voor het maken van waterstofrijk water om te drinken. De zuurstofuitgang (9) kan worden verbonden met de neuscanule voor directe zuurstofinhalatie.

Advies maximum waterlijn is niet de rode streep,
 maar tot aan het **puntje van de zwarte vlotter** in het reservoir.



WAARSCHUWING

- Zuurstof is een gas dat verbranding ondersteunt, waterstof is een ontvlambaar gas, niet roken bij gebruik en blijf uit de buurt van open vuur, vonken, aanstekers, lucifers, brandende sigaretten e.d.
- Als de machine draait, is het verboden de waterstof of zuurstof uitlaat af te sluiten
- Het is verboden de machine te verplaatsen als hij draait. Het is verboden de machine ondersteboven te houden of plat neer te leggen als er water in de tank zit



UITLEG TIP TOETSEN

1. De **“HYDROGEN” toets** wordt gebruikt om de machine te starten en om de machine te stoppen. Staat de machine standby, druk dan 1 x op Hydrogen, en de machine gaat werken en waterstofgas produceren. Om de machine te stoppen, druk weer 1 x op Hydrogen, en de machine stopt de productie en staat in de standby modus.
2. De **“TDS” knop** kan alleen gebruikt als de machine draait. Druk 1 x op TDS en de huidige waterkwaliteit wordt zichtbaar. Druk nogmaals op TDS en deze functie stopt en de huidige looptijd (RUN) verschijnt weer op het display. (TDS staat voor total dissolved salts/totale opgeloste zoutdeeltjes in het water)
3. De **TIMER + en de TIMER – toetsen**, pas als de machine draait kun je met deze 2 toetsen de gewenste looptijd instellen per 15 minuten.
4. **Uitschakelen**. Om de machine uit te schakelen, druk eerst op “HYDROGEN om de machine te stoppen en in de standby modus te zetten. Druk dan op de AAN/UIT KNOP (5) en zet de knop de “0”positie om de stroom af te sluiten, en als laatste haal de stekker uit het stopcontact om de machine compleet af te sluiten van elektriciteit.

OPMERKING

Nadat de machine is uitgeschakeld blijven de ventilator en de circulatiepomp nog even in werking.

ONDERHOUD / WAARSCHUWING: Voordat u start met het onderhoud, de stroom moet zijn uitgeschakeld, de stekker uit het stopcontact. Het waterreservoir is geleegd via de drainage opening (14).

1. **Maak de behuizing schoon** met een zachte vochtige doek. Zorg ervoor dat er geen schoonmaakmiddelen middels de openingen in de behuizing komen.
2. **Maak het filter schoon**, deze bevindt op de bodem van de machine. Leg de machine met het display naar boven op een horizontale tafel, verwijder het plastic kapje, haal het filter eruit en spoel het met schoon water. Wacht totdat het filter **COMPLEET DROOG IS** en plaats het terug.



3. **Onderhoud watertank.** Heeft u de machine een tijdje niet gebruikt, leeg dan eerst de tank en spoel de tank 2 x met gedestilleerd water. Verwijder de plug (14) en laat het water aflopen, doe de plug er weer in voeg 300 ml gedestilleerd water toe. Maak voorzichtig een draaiende beweging met de machine, zet deze boven de gootsteen en laat het water weer aflopen via de drainage opening (14), herhaal deze actie en sluit de opening weer af met de plug.

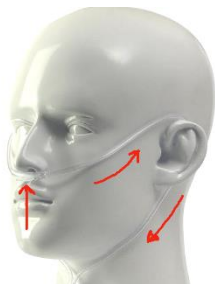
STORINGSMELDINGEN (de machine stopt)

- **E1** - De temperatuur is te hoog, wacht tot de machine is afgekoeld en/of ververs het water
- **E2** – De waterkwaliteit (TDS functie) is niet goed en overschrijdt de waarde (0 is schoon bij 10 slaat de machine af), laat **al het oude water weglopen** en vervang met nieuw gedestilleerd of gedemineraliseerd water. Wacht niet op de foutmelding, ververs het water 1x pwk ter bescherming van je machine. Kruidvat heeft gedemineraliseerd (75 ct per liter). Gamma heeft accuwater, ook prima geschikt
- **E3** – het waterniveau is te laag, onder de minimum lijn. Laat het oude water aflopen en vervang met nieuw gedestilleerd water, vul de tank tot aan de maximum waterlijn.



TRANSPORT EN OPSLAG

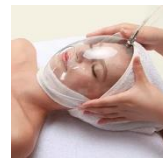
Bewaar de machine op een droge plaats en **plaats geen voorwerpen** op de machine. Zorg dat er geen fel zonlicht op de machine komt en geen corrosieve gassen. Zorg voor goede ventilatie, vermijd schokken tijdens transport. Is de temperatuur tijdens opslag of transport lager dan 5 graden Celsius, zorg er dan voor dat de machine 4 uren voor het gebruik zich bevindt in een ruimte met een gemiddelde normale werktemperatuur.



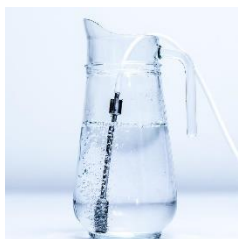
Bevestiging neucanule verkrijgbaar)



Waterstofgas bril, minimaal half uur per keer



Anti-aging masker (apart



Verrijk uw (kraan)water of gefilterd drinkwater met het krachtige waterstofgas. Sluit de slang van de bruisstick aan op de H2 outlet van de machine, hang de stick in een glas of waterkan en start de machine via de toets HYDROGEN. Duur: circa 3 minuten voor een glas water, en 10 minuten voor een waterkan van 1 liter.

Drink 8 glazen krachtwater **verdeeld over de dag** voor het beste effect.



Waterstof voetenbad



Voeg het groene condensbakje toe igv vocht in de neus



Design H2 waterkan apart verkrijgbaar

Hoe lang inhaleer je waterstof voor therapeutisch effect?

Inzichten over de duur variëren. Het is belangrijk om te onthouden dat de effectiviteit van waterstoftherapie afhankelijk kan zijn van verschillende factoren, waaronder de specifieke aandoening die wordt behandeld, de algemene gezondheid van de persoon en andere individuele factoren.

- Het duurt ongeveer 20 minuten voordat waterstof de cellen in alle delen van uw lichaam bereikt.
- Toepassing algemeen : alle behandelingen (huid, ogen, inhaleren) minimaal een half uur.
- Frequentie: met regelmaat, naar behoefte en mogelijkheid. U kunt niet 'overdosereren'
- In ziekenhuizen en klinieken in Japan wordt waterstofinhalatie, afhankelijk van de toestand van de patiënt, gedurende ongeveer 1 uur, 1 tot 3 keer per dag uitgevoerd.
- Voor atleten: vóór/na de training, eenmaal per sessie, 60 tot 90 minuten per sessie
- 60 minuten vóór het slapen gaan bij ernstige slapeloosheid
- Voor een normale gezondheid, één of twee keer per dag (ochtend en avond) 30 tot 60 minuten per sessie
- Voor mensen tijdens chemotherapie, hersenziekten zoals Parkinson of auto-immuunziekten, 4 tot 6 uur per dag (of tijdens de slaap) (hoe meer hoe beter, en hoe minder bijwerkingen van de chemotherapie)

Waterstof is een krachtige stof met unieke eigenschappen. Het kan snel door weefsels en cellen bewegen en is veilig in gebruik. Dit maakt het waardevol in de medische wereld. Waterstof kan ook effectief zijn in situaties met een slechte bloedstroom, waar andere behandelingen vaak tekortschieten.

Medicijnen moeten namelijk oplossen in het bloed om zo door het lichaam te worden vervoerd.

De mogelijkheid bestaat dat H₂ zich verspreidt zonder afhankelijk te zijn van de bloedstroom, wat betekent dat het gemakkelijk door de bloed-hersensbarrière en zelfs naar de hersencellen kan gaan.

Omdat het hart en de longen zich dicht bij elkaar bevinden, heeft H₂ bovendien het potentieel om bij inademing het hart te bereiken via diffusie, die vervolgens door het lichaam kan worden getransporteerd. Onder de meest ernstige omstandigheden kan deze behandeling effectief zijn.

De bewezen resultaten van behandeling met waterstof:

- DNA & RNA beschermend en versterkt de genetische expressie;
- Ontstekingsremmend;
- Versterkt de lichaamseigen anti-oxidant pathway (Nrf2 activator);
- Draagt bij aan herstel van de mitochondriën
- Anti-aging;
- Anti-allergisch;
- Verbeterd cognitieve functies;
- Versterkt het metabolisme;
- Vermindert algehele pijn en ook vermoeidheid van spieren;
- Beschermde zenuwbanen;
- Vermindert lactaatvorming (melkzuur);
- Beschermde de huid;
- Beschermde het hart;
- Heeft een gunstig effect bij Diabetes Type 1 en 2;
- Bescherming tegen straling van WIFI en radioactiviteit;
- Vertraagde celafbraak.